



Chrysler Museum of Art

BESUCHERFÜHRER

Ihr Besuch

FOTOGRAFIEREN

Gerne können Sie von Ihren Lieblingswerken Fotos machen. Wir möchten Sie jedoch darum bitten, uns bei dem Schutz der Kunst zu unterstützen und auf Blitzlicht, Stativ oder Selfie-Stick zu verzichten. Ist Ihnen das perfekte Foto gelungen, dann teilen Sie es bitte mit uns in den sozialen Medien bei @chryslermuseum und verwenden Sie #ChryslerMuseum.

SPEISEN UND GETRÄNKE

Probieren Sie die Küche des Wisteria Cafés und genießen Sie Ihre Speisen und Getränke im Huber Court oder in unseren Gärten. Essen und Getränke sind in den Ausstellungsräumen nicht erlaubt.

SCHÜTZEN SIE DIE KUNST

Erleben Sie die Kunst, indem Sie sie solange sie wollen betrachten. Bitte unterstützen Sie uns beim Schutz der ausgestellten Werke, indem Sie darauf verzichten, die Kunstwerke zu berühren, sich an Wände oder Sockel zu lehnen oder durch die Ausstellungsräume zu rennen.

KÜNSTLER SIND WILLKOMMEN

Sie sind herzlich dazu eingeladen, mit trockenen Medien (Bleistifte, Zeichenstifte, Pastellkreide) im Museum zu zeichnen. Flüssige Medien (Wasserfarben, Ölfarben usw.) sind nur mit vorheriger Erlaubnis gestattet. Bitte kontaktieren Sie unsere Registrationsabteilung unter +1 (757) 965-2030 oder per E-Mail an artists@chrysler.org.

BESUCH MIT KINDERN

Beim Besucherempfang erfahren Sie alles Wissenswerte zu den aktuellen Familienaktivitäten. Kinder können die Galerien zu Fuß oder im Buggy erkunden. Bitte tragen Sie Kinder nicht auf den Schultern.

IHR AUFENTHALT BEI UNS

HIGHLIGHTS-TOUR

Treffpunkt für eine kostenlose Führung zu den Höhepunkten der Museumssammlung ist im Huber Court um 14 Uhr. Erkundigen Sie sich beim Besucherempfang nach der Verfügbarkeit.

PERRY-GLASSTUDIO

Schauen Sie um 12 Uhr im Glasstudio vorbei und wohnen Sie einer kostenlosen Live-Vorführung über Glasherstellung bei, oder nehmen Sie an einem unserer Kurse teil. Das Studio bietet eine Vielzahl an Glasherstellungskursen für alle Fertigungsstufen an. Fertige Objekte können auf Anfrage versandt werden. Anmeldung beim Besucherempfang oder auf chrysler.org.



SIE HABEN FRAGEN?

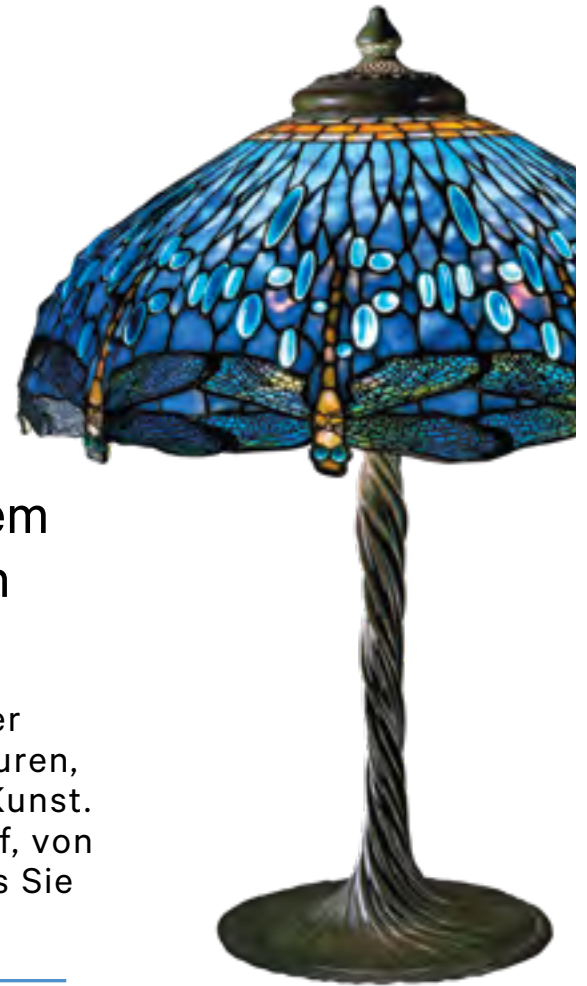
Sollten Sie während Ihrer Erkundungstour im Museum Fragen haben, wenden Sie sich an unsere im ganzen Gebäude anzutreffenden, in Blau gekleideten Mitarbeiterinnen und Mitarbeiter, die alle Ihre Fragen gerne beantworten.



Herzlich willkommen

im Chrysler Museum of Art, einem
der landesweit renommiertesten
Kunstmuseen mittlerer Größe.

Die national anerkannte Sammlung mit über
30.000 Objekten umfasst Gemälde, Skulpturen,
Glasarbeiten, Fotografien und dekorative Kunst.
Unsere über fünfzig Galerien warten darauf, von
Ihnen entdeckt zu werden. Wir hoffen, dass Sie
Ihren Besuch in vollen Zügen genießen.



Scannen Sie den
QR-Code mit der Kamera
Ihres Smartphones,
um mehr zu erfahren.



WER WAR WALTER P. CHRYSLER, JR.?

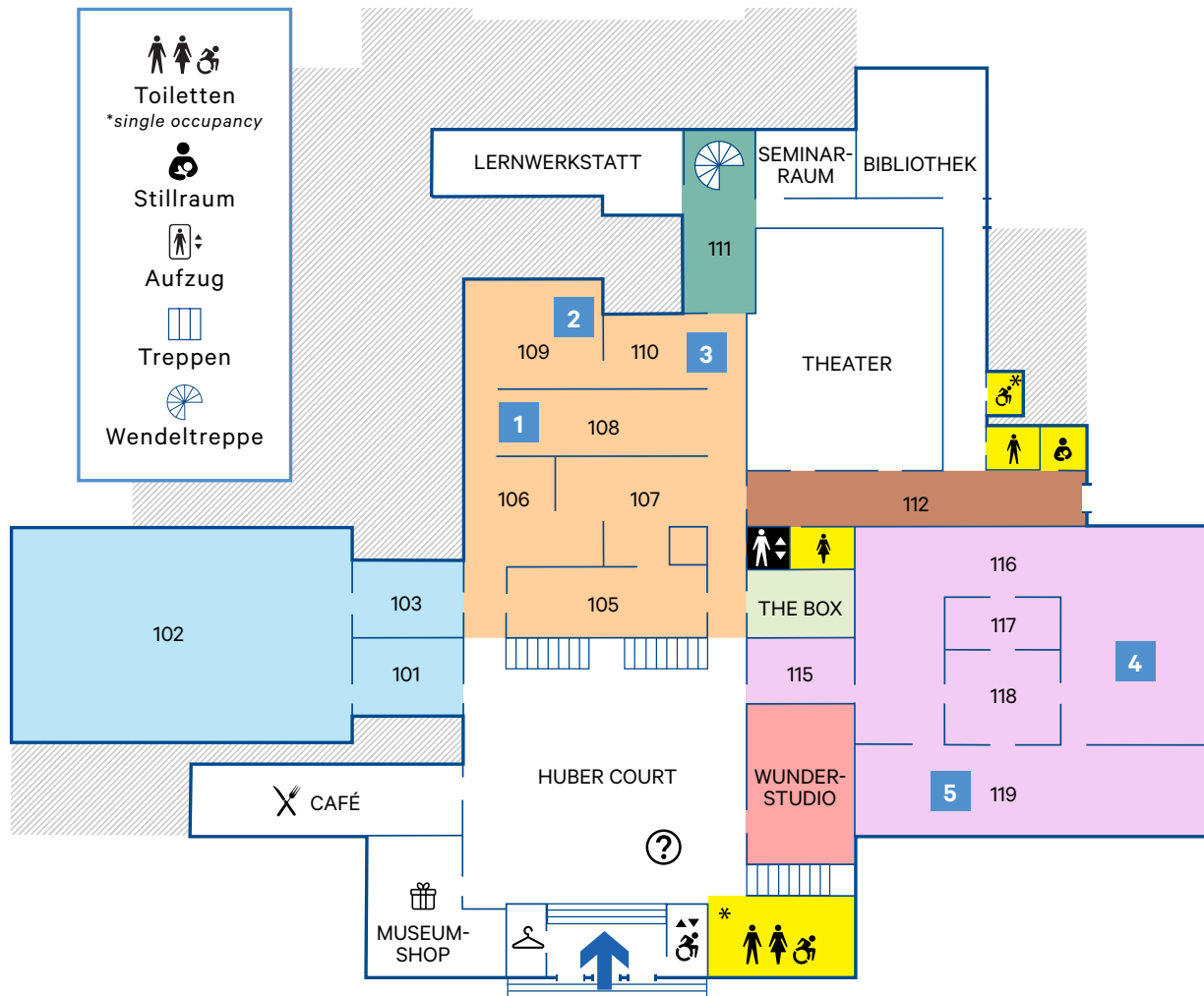
Walter P. Chrysler, Jr. (1909-1988), der Sohn des Gründers der Chrysler Corporation, war einer der herausragendsten Sammler Amerikas. Bei seinen Erwerbungen konzentrierte er sich hauptsächlich auf die Kunst des 20. Jahrhunderts, amerikanische Gemälde, Gemälde der Alten Meister, Skulpturen und Glas.

1971 ermutigte Chryslers aus Norfolk stammende Ehefrau Jean ihn dazu, einen Großteil seiner Sammlung dem Norfolk Museum of Arts and Sciences in Form einer Schenkung zu überlassen, nachdem eine Räumlichkeit in Massachusetts für seine Sammlung nicht mehr ausreichte. Die Einrichtung wurde ihm zu Ehren umbenannt.

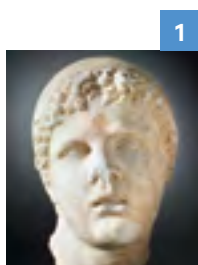
DAS MUSEUMSGEBÄUDE

Das Chrysler Museum of Art öffnete seine Türen 1933 unter dem Namen Norfolk Museum of Arts and Sciences. Seitdem wurde das Museum sechs Mal erweitert. Heute besteht das Museum aus etwas mehr als 20.400 Quadratmetern mit über fünfzig Ausstellungsräumen, einem Restaurant und einem Theater.

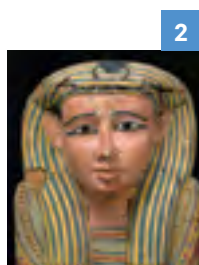
Erdgeschoß



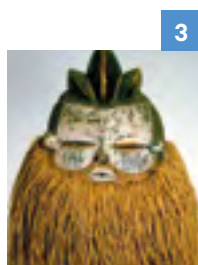
- GALERIE FÜR SONDERAUSSTELLUNGEN UND GEMEINDEGALERIE | 101-103**
- ANTIKE UND WELTKUNST | 105-110**
- FAMILIEN- UND STUDENTENGALERIE | 111**
- PORZELLANGALERIE | 112**
- GLASGALERIEN | 115-119**
- DIE BOX**
- WUNDERSTUDIO**



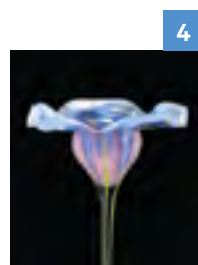
Antike griechische und römische Kunst



Antike ägyptische Kunst



Kunst aus Afrika

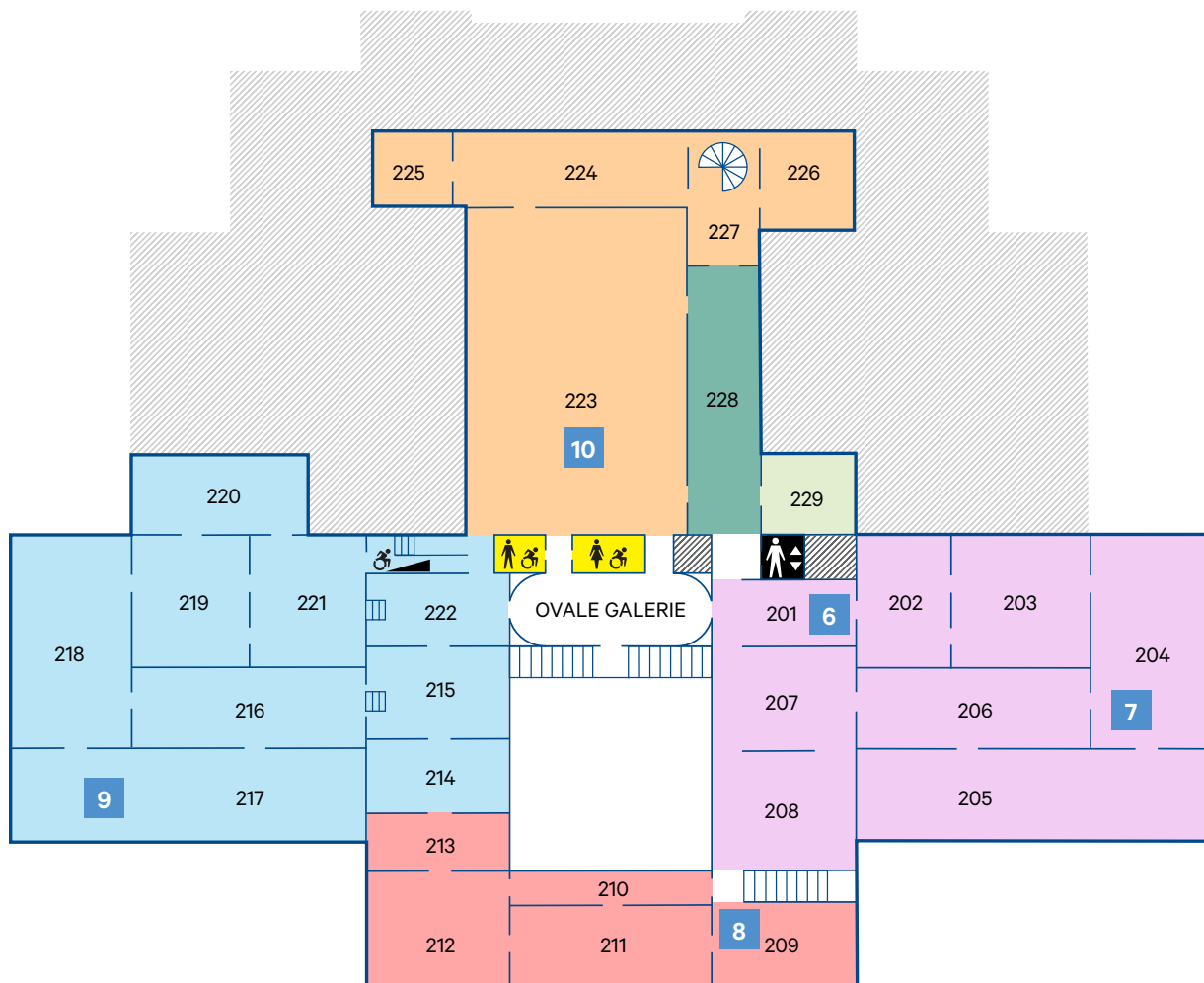


Tiffany-Glas



Zeitgenössische Glaskunst

Erster Stock



**EUROPÄISCHE KUNST,
12. BIS 19. JAHRHUNDERT | 201-208**

**AMERIKANISCHE KUNST,
18. BIS 19. JAHRHUNDERT | 209-213**

**EUROPÄISCHE UND
AMERIKANISCHE KUNST
19. BIS 20. JAHRHUNDERT | 214-222**

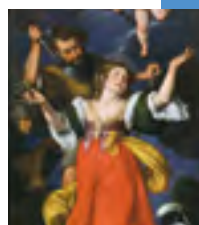
**MODERNE UND ZEITGENÖSSISCHE
KUNST | 223-227**

FOTOGRAFIE | 228

FOKUS-GALERIE | 229



Mittelalterliche
Kunst



Renaissance und
Barockkunst



Amerikanische
Kunst



Impressionismus



Zeitgenössische
Kunst

ÖFFNUNGSZEITEN

MUSEUM UND GLASSTUDIO

Dienstag bis Samstag: 10 Uhr bis 17 Uhr
Sonntag: 12 Uhr bis 17 Uhr
Montags: GESCHLOSSEN
Bestimmte Feiertage: GESCHLOSSEN

MOSES-MYERS-HAUS

Samstags und Sonntags: 12 Uhr bis 17 Uhr
Begrenzte Zugänglichkeit

JEAN-OUTLAND-

CHRYSLER-BIBLIOTHEK

Nur mit Termin: +1 (757) 664-6205

EINTRITT

Der Eintritt ist immer frei. Spenden sind willkommen und von der Steuer absetzbar.

BARRIEREFREIHEIT

Rollstühle und Buggys stehen kostenlos zur Verfügung. Das Kaufman-Theater verfügt über eine Induktionsschleifenanlage für hörgeschädigte Menschen. Begleittexte in Großdruck sind am Besucherempfang erhältlich.

WERDEN SIE JETZT MITGLIED

Mitglieder stellen essenzielle Fördermittel für die Betriebskosten zur Verfügung. Damit leisten Sie einen unschätzbaren Beitrag zum Erfolg der Mission des Museums: Menschen und Kunst zusammenzubringen. Zu den Vorzügen einer Mitgliedschaft gehören exklusive Sonderveranstaltungen, Kursrabatte, Kunstreisen, wechselseitige Mitgliedsprogramme und vieles mehr. Erfahren Sie am Besucherempfang mehr über unsere verschiedenen Mitgliedsstufen oder informieren Sie sich auf chrysler.org/support.

Weitere Information:

+1 (757) 664-6200 | Chrysler.org



@chryslermuseum

DANK AN

Deckblatt-Innenseite: Tiffany Studios (Amerikanisch, 1902–1932), Designer: Clara Driscoll (Schirm) (Amerikanerin, 1861-1944), **Dragonfly Library Lamp**, ca. 1905, Bleiglas mit Bronzefolie, Schenkung von Walter P. Chrysler, Jr., 71.8123

1. Unbekannt, **Portrait of a Young Boy**, 1-100, Stein, Schenkung von Walter P. Chrysler, Jr., 77.373
2. Unbekannt, **Sarkophagdeckel**, ägyptisch, späte Periode, Dynastie 26, 664-525 v. Chr., Kartonage, Gesso und Farbe auf Holz, Schenkung von Walter P. Chrysler, Jr., 0.1977
3. Angehörige der Suku (kongolesisch), **Helmet Mask**, frühes bis mittleres 20. Jahrhundert, Holz, Pigment und Bast, Schenkung von Walter P. Chrysler, Jr., 71.2586
4. Tiffany Glass and Decorating Company (Amerikanisch, 1892-1902), **Flower-Form Vase**, ca. 1899-1900, geblasenes Glas, Schenkung von Walter P. Chrysler, Jr., 71.6320
5. Mark Peiser (Amerikaner, geb. 1938), **Passage 7**, 2015, heißgegossenes, phasentrenntes Glas, Museumskauf mit von Pat und Doug Perry, Jim Hixon, Penny und Peter Meredith, Carolyn und Dick Barry, Joan Brock, Jeffrey und Scherry Johnson, Anne Corso und Timothy Griffith, und Linda Kaufman zur Verfügung gestellten Mitteln zu Ehren von Lisa S. und Dudley B. Anderson, Amy und Kirk Levy, Harry T. Lester und Virginia und John Hitch, 2018.40
6. Albert Bouts (Niederländisch, ca. 1452-1549), **Christ as Man of Sorrows**, 1450-1550, Öl auf Holz, Schenkung von Walter P. Chrysler, Jr., 71.489
7. Bernardo Strozzi (Italiener, 1581-1644), **The Martyrdom of Saint Justina**, ca. 1635, Öl auf Leinwand, Schenkung von Walter P. Chrysler, Jr., 71.526
8. Joshua Johnson (Amerikaner, aktiv ca. 1796-1824), **Mrs. Abraham White, Jr., and Daughter Rose**, ca. 1808-1809, Öl auf Leinwand, Schenkung von Edgar William und Bernice Chrysler Garbisch, 74.6.12
9. Alfred Sisley (Franzose, 1839-1899), **Apple Trees in Flower**, 1880, Öl auf Leinwand, Schenkung von Walter P. Chrysler, Jr., 77.412
10. Faig Ahmed (Aserbaidzhaner, geb. 1982), **Virgin**, 2017, handgearbeiteter Wollteppich, Museumskauf © Faig Ahmed, 2017.24



CHRYSLER
MUSEUM of ART

ONE MEMORIAL PLACE
NORFOLK, VA 23510