

Ihr Besuch





Herzlich willkommen im Chrysler Museum of Art

Durch Erleben, das Freude bereitet, informiert und inspiriert, bringen wir Kunst und Menschen zusammen. Das Museum wurde 1933 als Norfolk Museum of Arts and Sciences gegründet, jedoch zu Ehren von Walter P. Chrysler, Jr. umbenannt, der 1971 seine mehr als 10.000 Werke umfassende Sammlung nach Norfolk brachte. Chrysler war Sohn des Gründers der Chrysler Corporation und gehörte zu den bedeutendsten Sammlern Amerikas. Die Einrichtung trägt heute seinen Namen, nachdem seine aus Norfolk gebürtige Ehefrau Jean ihn darin bestärkte, einen Großteil seiner Sammlung dem Norfolk Museum of Arts and Sciences in Form einer Schenkung zu überlassen.

Ihr Besuch



BITTE NICHT ANFASSEN

Sie können sich beliebig lange hier aufhalten. Die Kunstwerke aber bitte nicht berühren. Lehnen Sie sich auch nicht gegen die Wände, Vitrinen oder Sockel und rennen Sie nicht durch die Ausstellungsräume.

FOTOGRAFIEREN

Gerne können Sie von Ihren Lieblingswerken Fotos machen. Aber verwenden Sie bitte kein Blitzlicht, kein Stativ und auch keinen Selfie-Stick.

SPEISEN UND GETRÄNKE

Imbisse verzehren Sie bitte im Huber Court oder in unseren Gärten. Essen und Getränke sind in den Ausstellungsräumen nicht erlaubt.

BARRIEREFREIHEIT

Das Museum ist barrierefrei. Rollstühle und Kinderwagen stehen leihweise und kostenlos zur Verfügung. Das Kaufman-Theater verfügt über eine induktive Höranlage für Menschen, die Hörgeräte verwenden. Für Menschen mit einer Sehschwäche stehen Schilder mit besonders großer Schrift zur Verfügung. Sinnesfreundliche Taschen für Menschen im Autismusspektrum sind am Besucherempfang erhältlich. Wenn Sie weitere Hilfe benötigen, wenden Sie sich bitte an den immer hilfsbereiten Galerie-Host.

BESUCH MIT KINDERN

Kinder können das Museum zu Fuß oder vom Kinderwagen aus erkunden. Nehmen Sie Kinder bitte nicht auf die Schulter. Erkundigen Sie sich am Besucherempfang beim Galerie-Host nach Aktivitäten für Kinder und die ganze Familie.

HABEN SIE FRAGEN?

Sollten Sie während Ihrer Erkundungstour im Museum Fragen haben, wenden Sie sich bitte an unsere im ganzen Gebäude anzutreffenden, in Blau gekleideten Mitarbeiterinnen und Mitarbeiter, die Ihre Fragen gerne beantworten.

KUNSTSCHAFFENDE SIND WILLKOMMEN

Künstlerinnen und Künstler sind herzlich dazu eingeladen, mit Trockenmedien (wie Bleistiften, Zeichenstiften, Pastellkreide) im Museum zu skizzieren. Die Verwendung von Flüssigfarben (Wasserfarben, Ölfarben usw.) ist nur mit vorheriger Erlaubnis gestattet. Vereinbaren Sie einen Termin per Telefon unter der Rufnummer 757-333-6269 oder per E-Mail an artists@chrysler.org.

Unser Campus

MUSEUM

Das Museum gehört zu den landesweit renommiertesten Kunstmuseen. Die national anerkannte Sammlung mit über 30.000 Werken umfasst Gemälde, Skulpturen, Glasarbeiten, Fotografien und Kunsthandwerk. Es gibt mehr als fünfzig Galerien, ein Theater, eine Werkstatt mit Seminarraum und zwei Gärten.

MUSEUM-SHOP

Hier finden Sie Souvenirs und viele andere Artikel zum Inspirieren Ihrer Kreativität. Oder suchen Sie sich das perfekte Kunstwerk zum Mitnehmen aus. Der Shop hat die gleichen Öffnungszeiten wie das Museum und zusätzlich eine Internetpräsenz: shop.chrysler.org.

WUNDERSTUDIO

Das Wunderstudio animiert Kinder und Familien, zu erkunden, zu spielen und zu erschaffen. In dem interaktiven Raum trifft die Sammlung auf digitale Technik, um ein eindringliches Kunsterlebnis zu bieten. Nehmen Sie sich einen Wunder-Führer mit, um das aufregende Erlebnis auch an anderen Orten im Museum fortzusetzen.

JEAN-OUTLAND-CHRYSLER-BIBLIOTHEK

Verschaffen Sie sich einen Einblick in umfassende Akten von Kunstschaaffenden, in Kunstzeitschriften und Rara-Buchsammlungen. Es ist keine Leihbibliothek, sondern eine erstklassige Informationsquelle für Kunstschaaffende, Historikerinnen und Historiker sowie Forschende und Studierende.

GOODE-ZENTRUM FÜR ARBEITEN AUF PAPIER

Der Lesesaal des Zentrums gibt Ihnen die Gelegenheit, Kunstwerke aus der Grafischen Sammlung des Chrysler-Museums in Augenschein zu nehmen. Wenn Sie weitere Informationen oder eine Terminvereinbarung wünschen, gehen Sie zu chrysler.org/goode-works-on-paper.

ZINNIA-CAFÉ

Dieses Café imponiert durch ein auffallend modernes Design und eine elegante Gartenterrasse im Außenbereich. Erfreuen Sie sich an einem Speiseerlebnis mit Vollbedienung sowie erlesenen Weinen und Bier aus lokalen Brauereien oder wählen Sie etwas aus dem Fertigangebot. Die Speisekarte finden Sie auch auf zinniava.com.



GLASSTUDIO PERRY

745 Duke Street, Norfolk

Entdecken Sie, wie Meisterwerke der Glasmalerei entstanden sind. Die hochmoderne Einrichtung bietet dienstags bis sonntags jeweils um 12 Uhr kostenlose Live-Vorführungen zur Glasherstellung an. Ferner gibt es verschiedene Kurse für jedes Fähigkeitsniveau. chrysler.org/glass

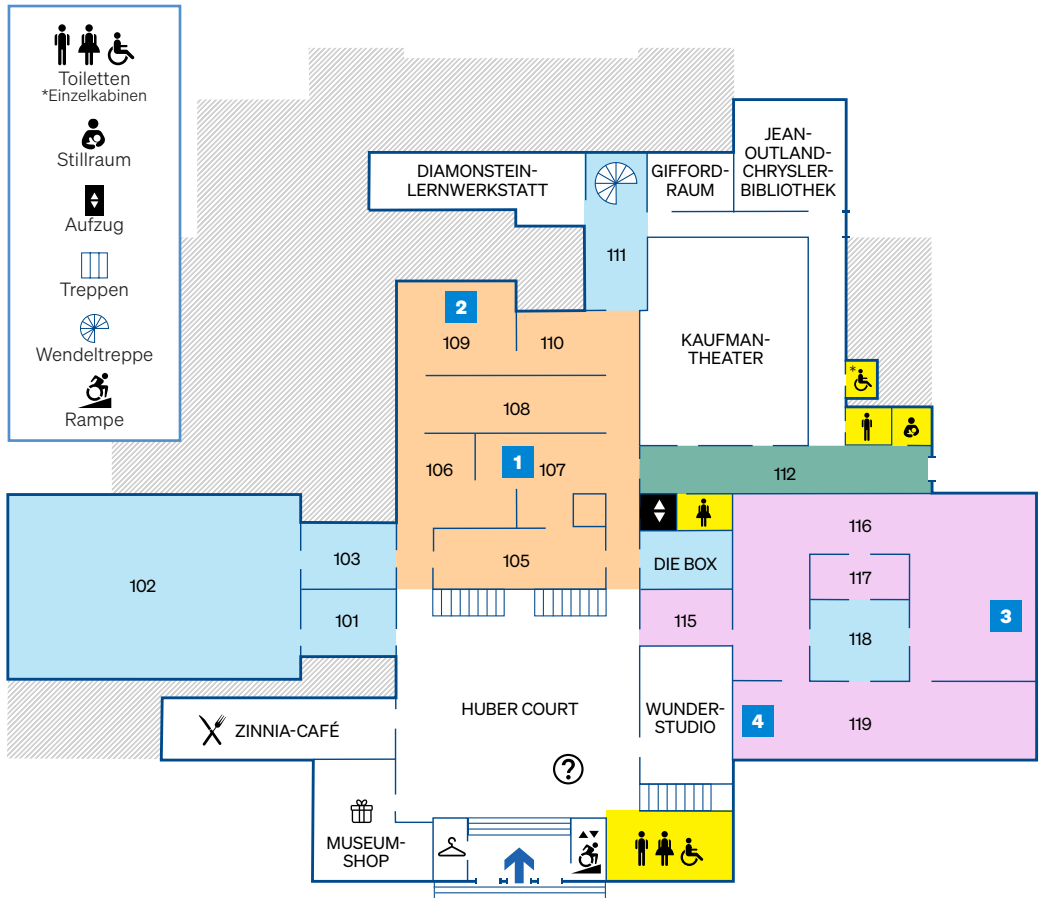
MYERS HOUSE

323 E. Freemason Street, Norfolk

Dieses historische Gebäude wurde 1792 erbaut und vermittelt ein besonders genaues Bild vom Leben des wohlhabenden Kaufmanns Moses Myers und seiner Familie. Über 70 Prozent des gediegenen Mobiliars und der Gemälde gehören zur Originalausstattung des Hauses.

Museum

First Floor (Erdgeschoss)



WECHSELAUSSTELLUNGEN:

GALERIE FÜR SONDERAUSSTELLUNGEN
UND KUNST AUS DER GEGEND | 101-103

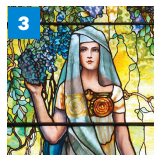
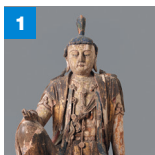
MARGARET SHEPHERD RAY
STUDIERENDE- & FAMILIENGALERIE | 111

GLASPROJEKT-RAUM | 118

PRÄKOLUMBIANISCHE, ASIATISCHE,
GRIECHISCH-RÖMISCHE, AFRIKANISCHE
UND ÄGYPTISCHE KUNST | 105-110

PORZELLANGALERIE | 112

GLASGALERIEN | 115-119

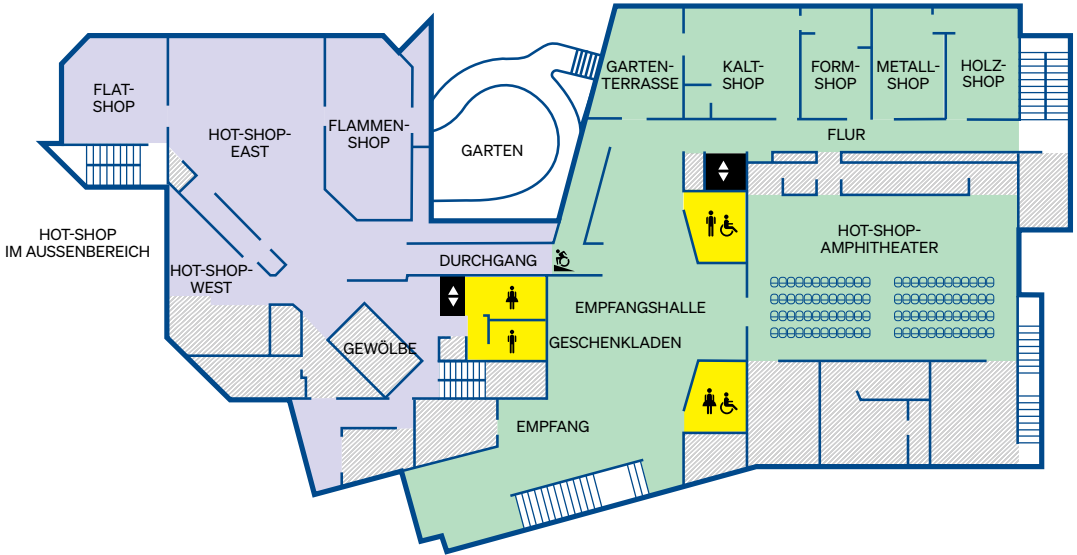


Glasstudio Perry

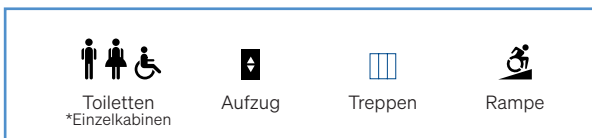
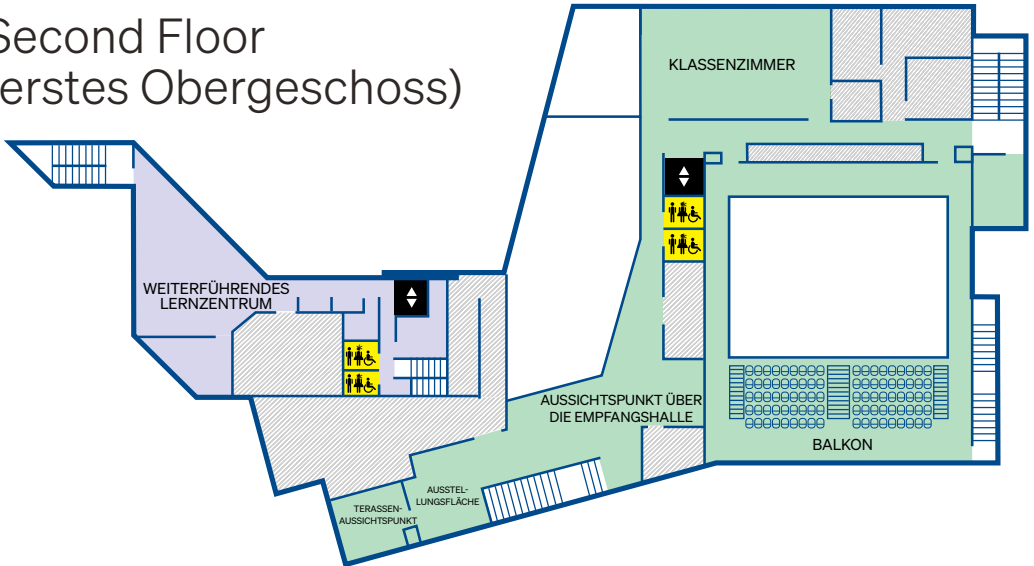
First Floor (Erdgeschoss)

PHASE 1

PHASE 2



Second Floor (erstes Obergeschoss)





Das Glasstudio Perry wurde 2011 als öffentliches Lernzentrum für Glas sowie Geschichte und Kunst der Glasherstellung eröffnet. Beliebte, wöchentliche Glasbläserkurse für die Öffentlichkeit in Kombination mit Partnerschaften mit lokalen Hochschulen und Gemeindeorganisationen führten zu einer raschen Zunahme des Umfangs und der Anzahl der angebotenen Kurse. Ein neuer Anbau soll im Winter 2025 eröffnet werden und wird die Verfügbarkeit von Kursen und Zeiten, in denen lokale Kunstschaffende die Flächen nutzen können, verbessern.

Tragen auch Sie zur Zukunft des Glasstudios Perry bei. Nutzen Sie eine exklusive, befristete Gelegenheit, um einen Sitz oder einen Ziegel des neuen Anbaus zu taufen. Mit Ihrem Geschenk helfen Sie Hunderten von Kunstschaffenden sowie Besucherinnen und Besuchern, sich mit der Glaskunst in unserem Studio vertraut zu machen und sich daran zu erfreuen. Scannen Sie den QR-Code, um mehr zu erfahren.



KOSTENLOSE VORFÜHRUNGEN

Schauen Sie um 12 Uhr einem Glasbläser zu, wie das Glas Form annimmt, begleitet von den Erklärungen zu der Dynamik beim Glasherstellungsverfahren durch eine Mitarbeiterin oder einen Mitarbeiter des Studiotteams.

VERANSTALTUNGEN UND BESONDERE ANGEBOTE

Thematisch ausgerichtete Kurse für neue Kunstschaffende jeden Alters und Fähigkeitsniveaus behandeln eine Bandbreite an Verfahren der Glasherstellung. Ein solider Veranstaltungskalender umfasst weltbekannte Kunstschaffende, die neue Arbeiten kreieren und die Glasherstellung in Kombination mit Live-Musik, Tanz, Theater und Kostümierungen vorstellen, und mehr.

KURSE

Die thematischen Kurse des Studios untersuchen eine Bandbreite an Verfahren und richten sich an Kunstschaffende jeden Fähigkeitsniveaus. Unsere Sicherheitsvorschriften und Geräte ermöglichen eine gefahrlose Glasherstellung. Manche Kurse sind schon für Kinder im Alter von nur 5 Jahren geeignet.

ASSISTENTENSTELLE

Dieses Programm zur Assistentenausbildung bietet Lehrerfahrungen, Ausstellungsvorbereitung, Mentoring, Studiozeit, berufliche Fortbildung und die Chance, mit weltbekannten Glaskunstschaffenden zusammenzuarbeiten.

Ihre Unterstützung



Wir bedanken uns für die kontinuierliche Unterstützung jedes einzelnen unserer Geldgeber. Mit jedem Geschenk kann das Chrysler Museum künstlerische Erfahrungen bieten, die Freude bereiten, informieren und inspirieren sowie das Leben bereichern und transformieren.

Wenn Sie ein Interesse daran haben, in das Chrysler Museum of Art zu investieren, stehen Ihnen mehrere Wege offen, um etwas zu bewirken. Werden Sie Mitglied, machen Sie eine Spende im Namen eines Angehörigen oder machen Sie ein Geschenk, indem Sie zu chrysler.org/support gehen oder den QR-Code scannen, um noch heute zu spenden.

Öffnungszeiten

MUSEUM

Dienstag bis Samstag: **10 bis 17 Uhr**
Sonntag: **12 bis 17 Uhr**
Montag: **GESCHLOSSEN**
Bestimmte Feiertage: **GESCHLOSSEN**

GLASSTUDIO

Dienstag bis Sonntag: **10 bis 17 Uhr**
Montag: **GESCHLOSSEN**
Bestimmte Feiertage: **GESCHLOSSEN**

MYERS HOUSE

323 E. Freemason Street
Samstag und Sonntag: **12 bis 17 Uhr**
oder nach Vereinbarung: **757-333-1087**
Begrenzte Zugänglichkeit

BIBLIOTHEK

Mittwoch bis Freitag: **10 bis 17 Uhr**
oder nach Vereinbarung: **+1 (757) 664-6205**



NATIONAL ENDOWMENT for the **ARTS**
arts.gov

Unterstützung für dieses Projekt unter anderem von der Virginia Commission for the Arts (Kunstausschuss des Bundesstaates Virginia), die wiederum von der Virginia General Assembly (Legislative des Bundesstaates Virginia) und der National Endowment for the Arts (auf Bundesebene) unterstützt wird.

Titelseite:

Kehinde Wiley, *der Heilige Andreas*, 2006, 2014.15 ©Kehinde Wiley

Seite 4–5:

1. *Guanyin der Südsee (Nanhai Guanyin)*, 1279–1368, 44.11.8
2. *Sarkophag des Psamtik-Seneb*, Spätzeit, Dynastie 26, 664–525 B.C.E., 71.2254
3. Tiffany Studios, *Frau in einer Pergola mit Glyzinie*, ca. 1910–14, 78.477
4. Jaime Guerrero, *Farmarbeiter*, 2013, 2021.19
5. Paolo Veronese, *Jungfrau und Kind mit Engeln, Musikern und Heiligen Anthony Abbot und Paul, der Eremit*, 1562, 71.527
6. Kehinde Wiley, *der heilige Andreas*, 2006, 2014.15 ©Kehinde Wiley
7. Thomas Cole, *der Engel erscheint den Hirten*, 1833–1834, 80.30
8. Adolphe-William Bouguereau, *Orestes wird von den Furien verfolgt*, 1862, 71.623
9. Gaston Lachaise, Hersteller: E. Gargani & Sons, *Mann*, 71.2123
©Gaston Lachaise/Courtesy of the Lachaise Foundation
10. Georgia O'Keeffe, *Schwarze Tür mit Rot*, 1954, 89.63
©The Georgia O'Keeffe Museum/ Artists Rights Society (ARS), New York



@chryslermuseum

+1 (757) 664-6200 | Chrysler.org

